



# Patte dans la main

L'ACTUALITÉ DES CHIENS  
GUIDES D'AVEUGLES  
D'ÎLE-DE-FRANCE

#61  
Semestriel  
Mai 2016

gratuit



Association reconnue  
œuvre de bienfaisance.



LES CHIENS  
GUIDES  
D'AVEUGLES

Fédération Française des Associations  
de Chiens guides d'aveugles



Éducation  
**NOUVELLE  
PROMOTION**  
p. 5

Témoignages  
**MON CHIEN,  
MES YEUX**  
p. 10

Solidarité  
**BÉNÉVOLES  
INVESTIS**  
p. 12



# SOMMAIRE

Actualité  
**A LA TÉLÉVISION**  
P. 3

Côté chiots  
**LES PETITS NOUVEAUX**  
P. 4

Côté éducation  
**DE BONS ÉLÈVES**  
P. 5

Côté remise  
**LIBERTÉ, JOIE DE VIVRE**  
P. 6-7

Médiation  
**CHIEN MÉDIATEUR**  
P. 7

Parcours  
**UNE RENCONTRE**  
P. 8-9

Témoignages  
**MON CHIEN, MES YEUX**  
P. 10-11

Solidarité  
**DES BÉNÉVOLES INVESTIS**  
P. 12-13

Nous soutenir  
**LE MÉCÉNAT**  
P. 14-15

Lieu-dit «le Poteau»  
R.D.319  
77170 COUBERT  
Tél. : 01 64 06 73 82  
Fax : 01 64 06 67 42  
E-mail : contact@chiens-guides-idf.fr  
www.chiens-guides-idf.fr

Directeur de publication :  
Xavier Toussaint  
Rédacteur en chef :  
Sophie Courmont  
Mise en page : Sophie Courmont  
Photographie :  
Association Chiens Guides d'IDF  
Illustration : CC The noun project,  
Vecteezy  
Tirage : 16 500 exemplaires  
Imprimerie : Agefim  
La reproduction totale ou partielle  
d'un article est soumise à l'accord  
préalable de la rédaction.  
En couverture : Photo Joëlle Dollé  
d'Elisabeth Lye

## LE MOT DU PRÉSIDENT



Vous avez découvert lors du dernier numéro de cette revue, la nouvelle version de la Patte Dans la Main. Nouveauté, modernisme, notent bien le virage que notre association a pris.

Deux numéros sont programmés sur un an. Je dois donc déjà vous indiquer que notre assemblée générale se déroulera le samedi 11 juin, les adhésions des membres adhérents seront validées lors du conseil d'administration du 21 mai 2016, il est encore temps de nous retourner votre demande. Adhérez, faites adhérer vos amis et voisins, notre école a besoin de votre soutien.

Notre journée porte ouverte est programmée comme d'habitude le dernier dimanche de septembre soit le 25. Nous vous y attendons très nombreux. En 2015, 1 700 personnes sont venues témoigner leur soutien à la grande famille du chien guide.

Notre nouveau directeur Xavier Toussaint a pris ses fonctions le 8 février. Nous sommes persuadés qu'il saura recentrer l'école sur ses objectifs fixés en juin 2015 : professionnaliser l'école, équilibrer nos comptes, continuer à être une référence en Ile-de-France.

Avec l'ensemble des salariés et des bénévoles, nous devrions y arriver. La route est encore longue mais à notre portée. Voir un couple, chien guide et son maître heureux, est notre plus belle récompense.

Daniel Lemeunier  
Président

*Avec tous mes remerciements  
Amicalement  
Daniel Lemeunier*

Xavier Toussaint  
Directeur Général  
Chiens Guides d'Aveugles  
d'Ile-de-France  
depuis février 2016



### NON AU DÉMARCHAGE PUBLIC !

Nous ne faisons aucun démarchage par téléphone et à domicile. Si vous avez des appels ou des visites à domicile, ce ne sont pas des personnes mandatées par notre association, ni par les 10 autres écoles membres de la Fédération des Chiens Guides d'Aveugles (FFAC).



## ACTUALITÉ



### Les chiens guides sous les projecteurs

L'association a participé au tournage de deux émissions qui ont été programmées en février 2016. La première sur Arte, sur l'extraordinaire entente entre l'homme et le chien, réalisée par la journaliste Maître-chien guide Sophie Massieu. En second, nous avons mis au défi les animateurs de l'émission «On n'est pas que des cobayes». Emission encore visible en replay sur le site de l'émission au 13 février 2016.



Laurent Maistret, vice-champion de France de boxe française, ayant participé à Koh Lanta sur TF1.



### Au petit soin pour nos chiens

Les étudiants en 5ème année d'ostéopathie ont pris soin de quatre de nos chiens afin qu'ils repartent en pleine forme. L'ostéopathie peut notamment aider pour des problèmes de locomotion ou digestifs.



### Une bande dessinée humoristique sur le chien guide sortie en janvier 2016

Un ouvrage pour sensibiliser le grand public au handicap visuel et au chien guide. Un moyen ludique de mieux comprendre le quotidien du chien guide. Des fiches pédagogiques détaillées et par thème sont téléchargeables sur notre site internet pour accompagner les professeurs qui souhaitent sensibiliser au handicap.

11€,  
en vente à l'école  
ou sur notre internet

### Les chiens guides d'IDF à Orléans le 23 avril

L'ACGO (Association des Chiens Guides d'Orléans) organise à nouveau sur la Place de Loire à Orléans sa grande manifestation. Rendez-vous le 23 avril prochain pour cet événement qui rassemble différentes Associations du monde de la déficience visuelle et du Chien Guide. Au programme, découverte du Braille, atelier sensoriel, mise en situation à la canne blanche, démonstrations de chiens guides, animations débats, tombola et bien d'autres surprises.

### Un partenariat qui dure

L'Association des Chiens Guides d'Orléans a pour objectifs la communication et la sensibilisation au Chien Guide et à la Déficience Visuelle. Depuis plus d'un an, l'ACGO et les Chiens Guides d'Aveugles d'Ile-de-France travaillent ensemble. Plusieurs axes sont au programme: développer l'image du Chien Guide sur le territoire du Loiret, orienter les demandes de Chiens Guides vers l'Ecole, organiser des manifestations communes et partager les ressources en matière de communication. La prochaine grande action commune sera la Semaine du Chien Guide en septembre 2016.





# DE BONS ÉLÈVES

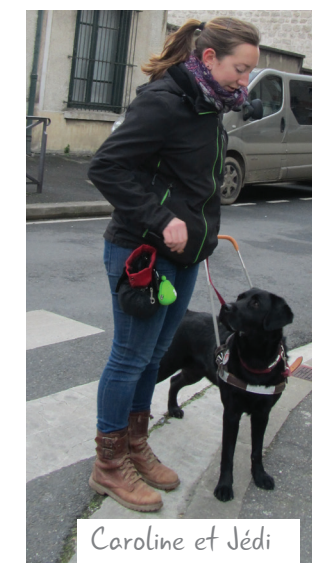
A partir de 12 mois et pour 6 à 8 mois, le chien guide va apprendre 50 ordres. Son travail consistera essentiellement à la recherche de passage piéton, guichets, sièges, etc. et à l'évitement d'obstacles (quai, travaux, véhicules mal garés...). Un certificat d'aptitude au guidage validera ses acquis à la fois en milieu urbain et rural. Rencontre avec les éducateurs et la promotion du moment.



Alexiane avec Jengo, Jeep et Jicy



Valérie avec Jimba et Jumba



Caroline et Jédi



Vanessa et Jixo



Stéphane et Just



Axelle avec Joy, Jetset et Jaïka



Dorine avec Jura et Joba



Blandine avec Joddy et Jelly



Levis



Lissy



Lango

## LES PETITS NOUVEAUX

Un grand merci aux familles qui accueillent bénévolement nos chiots pour en faire de parfaits chiens de compagnie (besoin au caniveau, tenue en laisse, respect des congénères...).



Lyndy



Lutèce



Mavrick



Montana



Lagon

## DEVENIR FAMILLE D'ACCUEIL

Vous souhaitez accueillir un futur chien guide chez vous lors de sa première année ? Aurore répondra à toutes vos questions et présentera la mission lors des réunions d'informations.

Prochaines dates : lundi 23 mai et 27 juin 14h à Coubert.



# «J'AI RETROUVÉ UNE LIBERTÉ ET UNE JOIE DE VIVRE»

Nous sommes heureux de vous présenter nos dernières remises.



**Monsieur Négrini & Jackpot**  
Château Thierry (02)  
CESECAH  
Educateur & remise : Axelle  
14 au 24 décembre 2015



**Monsieur Lebredonchel & Hacsy**  
Dreux (27)  
CESECAH  
Educateur : Virginie  
Remise : Axelle  
26 octobre au 6 novembre 2015



**Monsieur Gouveia & Inoulk**  
Lagny sur Marne (77)  
CESECAH  
Educateur : Dorine.  
Remise : Blandine & Dorine  
7 au 18 décembre 2015



**Madame Costa Torro & Iceberg**  
Ile d'Olonne (85)  
CESECAH  
Educateur et remise : Axelle  
30 novembre au 11 décembre 2015

## Un nouveau départ avec Iceberg

Il y a quelques temps j'avais la tristesse de vous faire part du décès de Dipsie.

Je n'imaginais pas à ce moment-là ma vie avec un autre chien guide. Puis Iceberg est arrivé et tout a changé. En effet, mon nouveau compagnon, que dis-je, mon grand gamin (je n'ai pas trouvé d'autre nom pour le définir) avec son amour et sa présence, a su me faire changer d'avis. Il m'arrive quelque fois de faire une ou deux comparaisons mais pas dans le sens du regret. Mes deux compagnons

ont un caractère différent et c'est très bien ainsi. Quelle joie d'avoir la tête d'Iceberg le matin, posée sur le bord du lit, avec sa peluche, qui me dit « bonjour je suis réveillé ». Sur les trajets travail, il guide mes pas sans problème, dans la direction demandée. C'est tout simplement génial !!! Au bureau, sa présence est devenue indispensable, il a su se faire aimer dès son arrivée. Par sa bonne humeur et sa discipline, on ne peut que fondre devant lui. Je ne regrette pas d'avoir sauté le pas et remercie Axelle de m'y avoir aidée en me présentant mon grand gamin. Grâce à son aide, la transition s'est faite tout naturellement. J'ai retrouvé une liberté et une joie de vivre avec Iceberg. Je tiens également à remercier Lauriane et Benoit qui se sont occupés de mon loulou en tant que famille d'accueil.

# DU CHIEN GUIDE AU CHIEN MÉDIATEUR



**Madame Bennalir & Impec**  
Courbevoie (92)  
CESECAH  
Educateur & remise : Alexiane  
22 février au 4 mars 2016

Impec est mon 2ème chien. Le premier ne vient pas de la même école. J'ai pu apprécier l'accueil, l'absence d'attente lors des journées de contact ou de travail et la serviabilité des éducateurs. Dans cette période de changement, c'est extrêmement reposant et plus serein. Après quelques jours à l'école, Alexiane est venue à mon domicile pour adapter Impec à son nouvel environnement et donner quelques enseignements à mes enfants sur leur conduite auprès d'un chien guide. Je n'ai eu à me déplacer que trois fois à Coubert. Dans l'école d'Ile-de-France, tout est au cas par cas et personnalisé, quelque chose se crée avec l'éducateur que je n'avais jamais imaginé, une sympathie tout en restant à sa place. C'est un moment très fort. J'ai aujourd'hui plus envie de sortir, de m'aventurer. Quand je marche, je me sens plus souriante. Nous sommes au début de l'aventure, il nous faut apprendre à nous connaître avec Impec. Je sais qu'il a besoin de douceur et d'être rassuré. Nous nous habituons doucement l'un à l'autre.

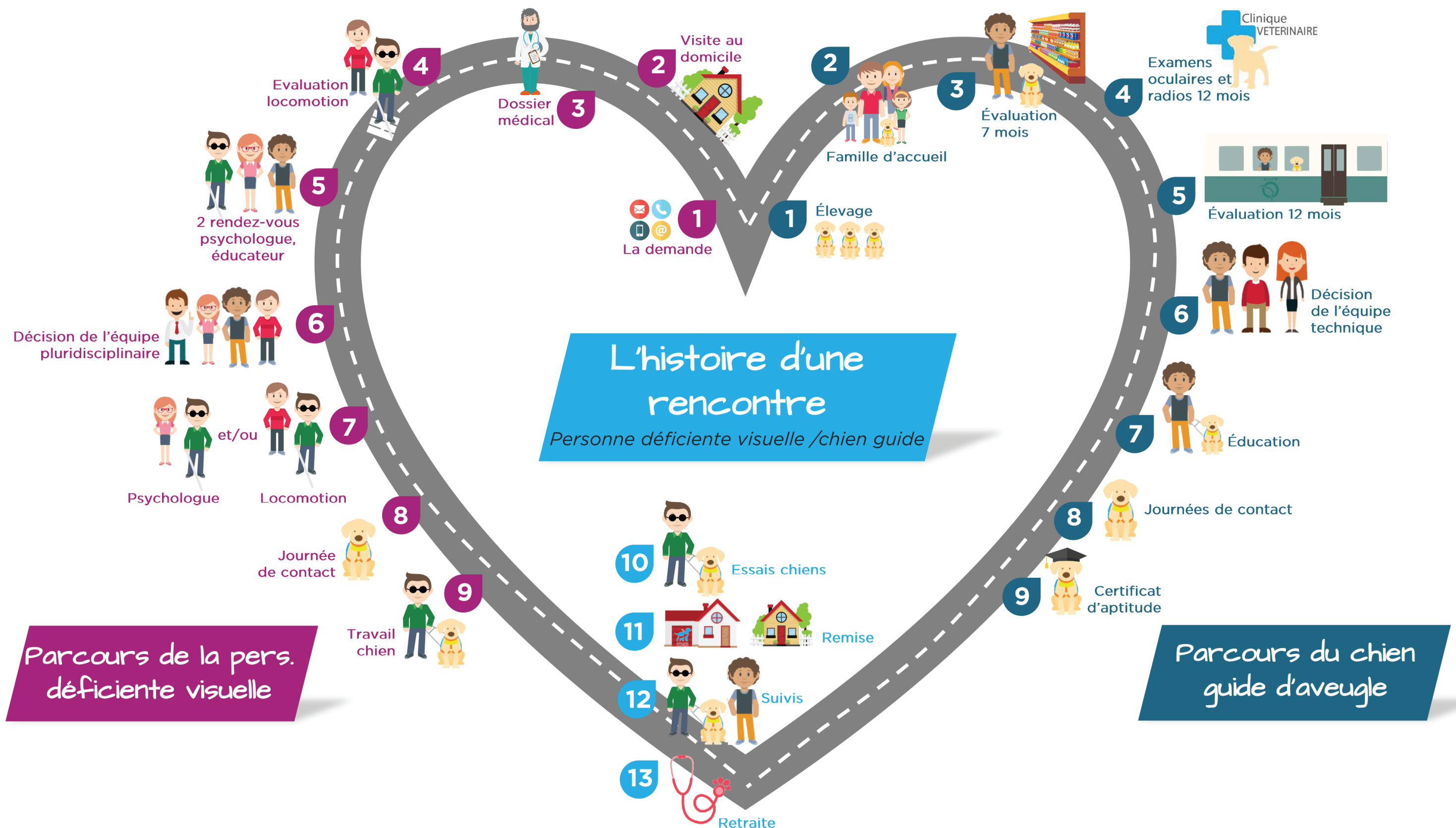
Devenir chien guide est un métier exigeant. Tout d'abord, garantir une santé de fer pour accompagner son maître partout; mais aussi avoir un comportement exemplaire en ville comme à la campagne. Avant que l'éducateur ne se charge de son éducation à un an, le chiot doit apprendre à être un bon chien de compagnie. Les familles d'accueil bénévoles nous aident à cette noble tâche. Hélas, certains de nos chiots ne répondent pas aux deux critères pour devenir chien guide et n'en sont pas moins de véritables soutiens. Racontons l'histoire d'Hipsie, flatcoat de quatre ans qui a été réformée pour des raisons de santé. Elle suit aujourd'hui partout sa maîtresse, médiatrice animal et psychomotricienne en maison de retraite. Avec le chien, Cécile anime des ateliers auprès des résidents (soins du chien, jeu de mémoire, brossage...). Le chien permet donc

de travailler à la fois l'aspect moteur, physique mais offre également la possibilité de maintenir le lien auprès des personnes plus isolées qui ne sortent pas de leur chambre. Une vraie stimulation des résidents qui sont également heureux de promener Hipsie dans le jardin aux beaux jours. Hipsie fait partie de la maison, elle n'est pas farouche et apprécie le contact et les caresses. A la voir si heureuse de retrouver les résidents et le personnel soignant, Hipsie remplit haut la main sa deuxième mission.





La personne déficiente visuelle et le chien guide ont un parcours aux étapes incontournables pour être prêts à se rencontrer, à former une équipe inséparable et à faire un long chemin ensemble. Nous vous présentons sous forme d'infographie les 13 grandes étapes franchies par chacun d'entre eux.







# «MON CHIEN, C'EST MES YEUX»

Le thème de la prochaine campagne de la semaine du chien guide sera sur le changement de vie que peut procurer un chien guide. Nous avons demandé à nos équipes actives qui ont eu leur premier chien guide ce qui a changé dans leur vie, dans leur quotidien, dans leurs relations. Ces témoignages sont une belle récompense pour les donateurs, les bénévoles et les salariés.



**Mireille P.**  
Paris (75)  
Cali et moi, c'est avant tout une grande histoire d'amour qui a

commencé le jour où j'ai senti pour la première fois sa langue affectueuse sur ma main. [...] Mais à part ça au plan technique ? Cali **me facilite énormément mes déplacements** car maintenant elle connaît par cœur mes parcours habituels, et aussi mes habitudes : le dimanche matin, il ne lui vient pas à l'idée de m'acheminer vers le métro, mais elle se dirige spontanément vers l'église. Il suffit que je nomme certains lieux pour qu'elle m'y emmène directement sans hésiter. Avec elle, je peux effectuer les traversées de rues en sécurité, car elle m'indique les passages piétons et traverse bien dans l'axe. Elle **facilite aussi mes relations avec les autres**. Tout mon entourage, au travail ou ailleurs, apprécie cette gentille toutoune qui fait craquer tout le monde. Que dire d'autre, sinon merci à tous ceux qui, à Coubert ou ailleurs, m'ont permis d'accueillir cette délicieuse petite chienne, vrai cadeau de la vie puisqu'en plus elle est née un 24 décembre !



**Elisabeth L.,**  
Asnières-sur-Seine (92)  
Que dire ? Car depuis que j'ai Fadjia, bon nombre de changements sont intervenus dans ma vie. Grâce à mon chien guide, j'ose maintenant **aller seule dans des endroits inconnus**. J'ai joué dans une pièce de théâtre interprétée par des déficients visuels, les répétitions n'avaient pas toujours lieu aux mêmes endroits et mon chien guide m'a accompagné avec brio dans tous mes déplacements et se souvenait des itinéraires déjà empruntés. Et, elle est même montée sur scène avec moi.

Je circule dans tout Paris, prends le métro et affronte les gares sans aucune appréhension pour rencontrer mes amis et rendre visite à ma famille grâce à mon **chien guide qui a chassé ma solitude**.

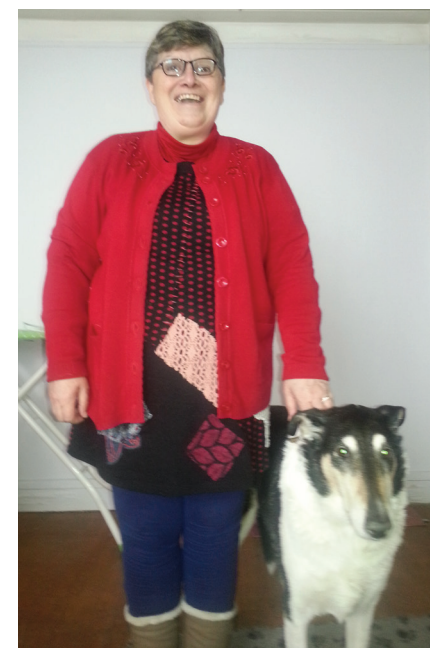
**Nicole C.,**  
Paris (75)



**Maria L.,**  
Guyancourt (78)  
Avant, sans mon chien, je n'osais pas faire énormément de choses, j'avais peur de ne pas réussir. Depuis que je l'ai, je fais tout un tas de sorties ! De Paris à la forêt de Rambouillet en passant par les promenades en mer et les sorties en magasin. **Pour moi mon chien c'est mes yeux** et c'est grâce à lui que je peux accomplir beaucoup.



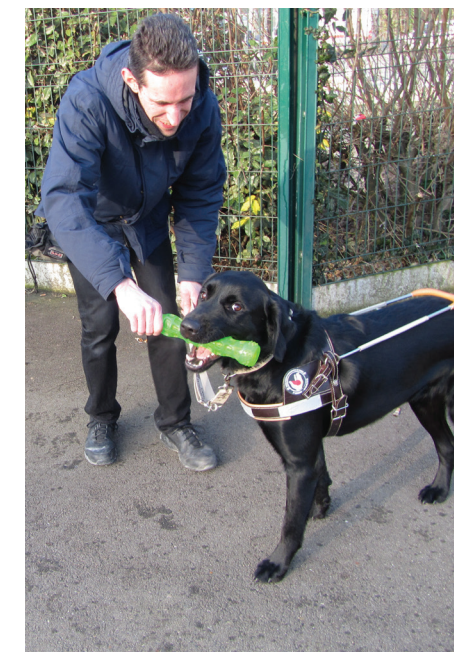
**Catherine B.,**  
Viroflay (78)  
Avec ma chienne guide Daisy, j'ai rouvert mes ailes, celles de la liberté de **déambuler partout sans craintes, ni obstacles** ! Partout avec la Miss d'un bout à l'autre de ma ville et plus encore, quel que soit le moyen de locomotion. Je ne suis pas peu fière d'elle, la main sur mon harnais, au Château de Versailles, au fond du Gouffre de Padirac, participante au défilé de l'ost (reconstitution moyenâgeuse en forêt de Rambouillet) ou sur l'Hermione à Rochefort.



**Jeanine D.,**  
Courgenay (89)  
Malgré ma cécité tardive, un apprentissage de la canne, l'arrivée d'Ippy m'apporte beaucoup de joie, elle **m'a sauvée la vie en allant au travail**. Contrairement à une canne, Ippy m'aide à lier la **conversation et des liens avec les gens**. Tant lors du travail qu'elle fournit que lors de la détente, nous formons elle et moi une équipe contente de notre union.



**Dominique C.,**  
Le Perreux-sur-Marne (94)  
Depuis 2009, Dustin mon colley m'a redonné la joie de vivre, la confiance en moi dans mes déplacements, me fait oublier mes moments de stress, **nous apporte beaucoup d'amour**, de joie. Dustin a un caractère bien confirmé et sait nous charmer, nous boudier et nous montrer à sa manière son mécontentement quand il nous tourne le dos ou fait sa tête de mule. C'est un amour très câlin. Un très bon guide quand il veut et merveilleux compagnon. **Ma vie de malvoyante est devenue sereine**, moins triste avec Dustin. Merci à l'Ecole des chiens guides. Je vous aime.



**Frédéric C.,**  
Epernon (28)  
Après une demande qui a duré deux ans afin de trouver le bon profil et de pouvoir avoir les bases et connaissances nécessaires à l'utilisation d'un chien guide, Igloo est entré dans ma vie il y a un an. Au-delà d'être un fidèle compagnon, il a rendu mes **déplacements beaucoup plus fluides et rapides. La découverte d'endroits inconnus a été également facilitée**, en effet mon travail m'oblige souvent à faire des déplacements nationaux dans des lieux que je ne connais pas. Enfin, lors de déplacements avec mes enfants, il favorise le dialogue entre nous car j'ai beaucoup moins besoin de concentration pour arriver à bon port. Je pourrais même aujourd'hui dire que **je gagne du temps** !!!



# DES BÉNÉVOLES INVESTIS

Que serait une association sans ses bénévoles ? Une double page ne suffirait pas à témoigner des engagements quotidiens des familles qui nous accompagnent, de leurs sourires et de leurs intentions. Présentes à nos côtés pour faire grandir nos chiens dans un environnement favorable, mais aussi pour nous aider à la collecte de dons ou encore sensibiliser le grand public à la déficience visuelle. Maillons indispensables de notre belle chaîne de solidarité, nous avons toujours besoin de vous.



## Un projet de famille

Rencontre avec une famille de quatre enfants énergique et stimulante. A la fois famille d'accueil et à l'origine d'un généreux et beau projet solidaire. Leur réactivité, leur persévérance lors des soucis de santé du petit Login ont été très appréciées. Ensemble, ils créent une association Can'Hap à laquelle chacun peut participer. Viticultrice, Madame Mangeot, aidée de sa famille, conçoit et réalise des coussins pour chats et chiens à partir de matériel de récupération textile dont les bénéfices vont à l'association des chiens guides. Vieux jeans, oreillers et draps lui suffisent pour réaliser des coussins de 60x60, 80x50 et 100x70. Entièrement faits à la main, elle les propose à 10, 15 et 25 euros. **Il est possible de déposer du matériel textile ou d'acheter un coussin pour vos compagnons préférés à l'école.** Une belle action pour nos chiens guides !









## London et les collégiens

Madame Le Viavant, professeur de la seule classe Ulis (Unités Localisées pour l'Inclusion Scolaire) constituée d'enfants aveugles et malvoyants en sud Seine & Marne au collège de Chatelet en Brie est famille d'accueil depuis octobre 2015. Un accueil positif de London et une

envie des professeurs, enfants et parents de contribuer. La présence de London au collège est très bénéfique. Lors du Brevet blanc, moment anxiogène et long, London a déstressé les enfants. En classe, il crée le lien et sensibilise les enfants aveugles au chien guide. Une classe à charge, un chiot à éduquer et Madame Le Viavant ne s'arrête pas là. Elle organise de nombreux projets avec les enfants au bénéfice de l'association. Déjà, 2 606 euros ont été collectés. Une vente de peluches d'octobre à décembre, a été organisée par les enfants lors des temps de récréation. Ils ont été également présents à la galerie marchande de Leclerc un samedi. Et enfin, afin de toucher les 4ème et 3ème, a été organisé un tournoi de foot en salle où joueurs et spectateurs participaient financièrement. Sans oublier, la participation d'une chorale à l'église de Chatelet en Brie avec la présentation du chien. Reste un dernier projet pour l'année scolaire en juin, une sensibilisation à la déficience visuelle avec des parcours sous bandeau et d'autres ateliers sensitifs.

## Rejoignez-nous !

Vous disposez d'un peu de temps et vous souhaitez vous investir pour une belle cause, Venez rejoindre notre belle chaîne de solidarité.

	DISPONIBILITÉ	MISSIONS
<b>Famille d'accueil</b>	 Grande disponibilité (temps complet)	De ses 2 à 12 mois, faire découvrir les différents types d'environnement au chiot (centres commerciaux, ville, transports...) et lui apprendre les rudiments d'un bon chien de compagnie (propreté, tenue en laisse, rappel...). Participation aux cours collectifs et suivis individuels mensuels obligatoires.
<b>Famille de week-end</b>	 Les week-ends, du vendredi entre 16h30 et 18h30 à Coubert, au lundi entre 8h et 9h à Coubert.	Apporter des temps de repos, détente, jeu et vie de famille. Respecter les consignes que l'éducateur vous donnera et maintenir les règles de base en maison.
<b>Famille de séjour</b>	 Etre disponible toute la journée. 2 semaines d'affilée en moyenne.	Apporter des temps de repos, promenade, détente, jeu et vie de famille. Le chien doit être peu seul à la maison. Respecter les consignes données par l'éducateur.
<b>Administratif</b>	 Régulière ou ponctuelle	Mise sous pli, ouverture des courriers, mailings, préparation des manifestations, soutien à la communication. De multiples missions précieuses notamment lors des campagnes de dons.
<b>Jardin &amp; bricolage</b>	 Régulière ou ponctuelle	Un grand parc clôture l'école et demande un gros travail au gardien. Des bras supplémentaires pour les tontes, tailles et bricolage, notamment en prévision des journées portes ouvertes sont toujours les bienvenus.
<b>Manifestations</b>	 Semaine ou week-end	Après une formation d'ambassadeurs chiens guides d'aveugles d'Ile-de-France, sensibiliser le grand public au chien guide et à la déficience visuelle et participer aux sensibilisations dans les écoles, les collectivités et les entreprises.
<b>Administrateur</b>	 Régulière ou ponctuelle	Valider la stratégie et contrôler sa mise en oeuvre, être visionnaire, évaluer la situation décider, échanger. Jouer un rôle pour l'association ponctuellement ou de façon permanente (secrétariat, finances, technique, travaux...).

## Dimanche 25 septembre : Journée Portes Ouvertes à Coubert

Nouvelles animations pour petits et grands, tombola et restauration seront au rendez-vous !

Sans oublier les visites de l'école, les démonstrations de chiots et chien guide et les remises. Restez connecté à notre facebook pour plus de détails.



## DEVENIR MÉCÈNE DE L'ASSOCIATION

L'école de chiens guides d'Ile-de-France remet des chiens guides gratuitement aux personnes déficientes visuelles. Leur éducation et le suivi durent dix ans et coûtent 25 000 euros. L'association, oeuvre de bienfaisance, mène sa mission grâce à la générosité de ses donateurs et de ses mécènes.



La Banque Postale

En devenant mécène de l'association, l'entreprise contribue à donner plus de mobilité, de sécurité, de confiance et de liberté aux personnes déficientes visuelles grâce au chien guide. Elle participe au parrainage d'un chien guide, à ses soins, son alimentation ou à l'amélioration du matériel offert aux personnes déficientes visuelles.

### Devenir mécène pour l'association, c'est :

- soutenir une cause utile,
- partager des valeurs de solidarité et de soutien pour les personnes en situation de handicap,
- contribuer à la responsabilité «sociétale» de l'entreprise
- porter les valeurs positives du chien guide et bénéficier de dispositions fiscales avantageuses.

De nombreuses actions sont proposées pour valoriser le soutien réalisé :

- sensibilisation des salariés dans les locaux de l'entreprise. Un maître de chien guide et son chien guide témoigne de son parcours et de son quotidien. Il est accompagné d'une famille d'accueil qui présente son rôle dans la pré-éducation du chiot. Un(e) éducateur(trice) présente quant à lui, sous forme de démonstrations de séance de travail, l'éducation du chien guide. Un parcours d'obstacles artificiels est monté pour l'occasion sur une dizaine de mètres. Les contournements, les arrêts, la vitesse du futur chien guide sont travaillés devant le public. Une discussion et des échanges s'engagent où toutes les questions peuvent être posées. Chacun peut y répondre en fonction de ses compétences.

- vente de produits solidaires (peluches, BD, calendriers) et diffusion de documentation (La Patte dans la main, bulletins de soutien).

- prêt de la belle exposition de douze portraits de la photographe Joëlle Dollé,
- visite de notre école, présentation et démonstration
- sans oublier la présence du logo de l'organisation sur les supports de communication (web, newsletter, panneau partenaires...).

### Comment faire ?

Le responsable du Service communication, des Ressources Humaines, de la Mission handicap, ou le Responsable qualité de vie au travail de l'organisation prend contact avec l'association pour envisager un mécénat.

**Vous souhaitez soumettre ce projet au sein de votre structure de travail ?**

**Contactez : Gilles Rossignol**

**gilles.rossignol@chiens-guides.fr - 01 64 06 73 82 - 06 04 52 02 53**



CE Air France



Essilor



Laboratoire Ipsen



Clubs services

## SENSIBILISATIONS EN IMAGES

Nous organisons près de 90 manifestations par an. Elles ont pour objectif de sensibiliser tous les publics (enfants, adolescents, adultes, professionnels, seniors...) à notre cause et au handicap visuel. Les manifestations en images.

### Visite et présentation de notre école



Ecole primaire Jean Jaurès



Ecole des Tilleuls de Noisiel



Centre épide de Montry



Collège Rosa Bonheur

### Magasins, Forum



Vente de mimosas LC Ozoir



Journée handicap visuel à Yerres



## Nos chiens à parrainer

Nous vous proposons, dans notre bulletin de soutien, de parrainer deux de nos chiens guides en éducation. Quelques mots pour mieux les connaître.

### JOB

Un labrador croisé golden très enjouée et attachante. Elle aime apprendre les différents exercices.

### JEEP

Colley à poil court, facéieuse, très joyeuse, elle est obéissante et très câline.





## ET SI VOTRE LEGS PERMETTAIT PLUS DE RENCONTRES ENTRE AVEUGLES ET CHIENS GUIDES ?

© Philippe Rocher

Tom et Frenchy, son chien guide depuis 2 ans.

Tous ensemble et dans toute la France, nos 10 Ecoles de chiens guides d'aveugles et notre Fédération mettent tout en œuvre pour éduquer des chiens guides et les remettre gratuitement à des personnes aveugles ou malvoyantes.

En transmettant vos biens à notre Association, vous participez concrètement à ces rencontres qui redonnent mobilité et autonomie aux handicapés visuels dans leur vie quotidienne.

Notre Association est exonérée de droits de successions et utilise donc l'intégralité de votre legs pour ses missions.

Pour obtenir des renseignements sur le legs, demandez en toute confidentialité notre brochure gratuite avec le coupon ci-dessous ou contactez Monsieur Maricot au **01 64 06 73 82**.

[www.chiens-guides-idf.fr](http://www.chiens-guides-idf.fr)



Tous unis dans la **Fédération Française** des Associations de **Chiens guides d'aveugles**.



### DEMANDE DE DOCUMENTATION LEGS - ASSURANCE VIE

☐ **OUI**, je désire en savoir plus pour aider Les Chiens Guides d'Aveugles. Je retourne le coupon à Association Chiens Guides d'Aveugles d'Ile-de-France - Lieu-dit «Le poteau» - R.D. 319 - 77170 Coubert

☐ Merci de m'adresser confidentiellement et sans engagement votre brochure d'informations sur les legs, donations et assurances-vie en faveur des Chiens Guides d'Aveugles

■ M. ■ Mme ■ Mlle ..... Prénom : .....

Adresse : .....

Code Postal : ..... Ville : ..... Tél. : .....

